

# *COMITE DEPARTEMENTAL DE HANDBALL DES DEUX-SEVRES*

## **CAHIER DE L'ENTRAINEUR**

«L'entraîneur devra s'interroger sur la cohérence de sa démarche en regard des hypothèses d'innovation, et ce dans les différents moments de son intervention avec les joueurs.

Un des objectifs que doit avoir tout entraîneur jeune, est de permettre à chaque jeune d'atteindre le plus haut niveau de pratique possible en fonction des possibilités et des envies, en informant le jeune sur le parcours qui l'attend, en l'encourageant à participer et en l'accompagnant aux regroupements et aux sélections, l'entraîneur remplit son rôle d'aide dans le développement du joueur.»

**«N'aies pas peur d'avancer lentement, aies surtout peur de t'arrêter»**

# SOMMAIRE

1. La commission technique départementale
2. L'organigramme technique
3. L'aménagement des règles
4. La formation du jeune joueur
5. La détection
6. La sélection départementale et les CPS
7. La formation des entraîneurs

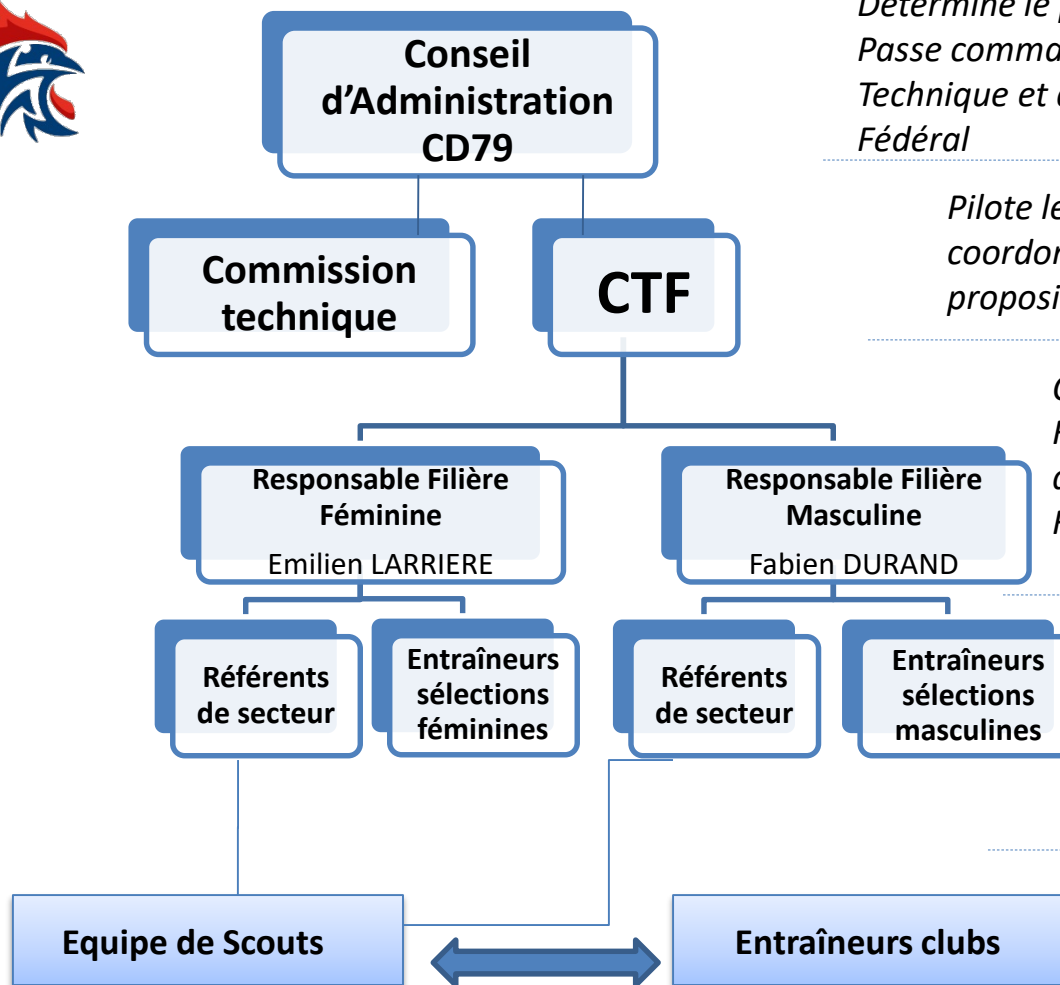
# 1. La commission technique départementale

## **Nos objectifs :**

Permettre le fonctionnement de ces différentes missions :

- Détection et formations des meilleurs «potentiels».
- Formations d'entraîneur.
- Communication entre les entraîneurs.
- Permettre aux acteurs du Handball deux-sévrien de se rassembler, d'échanger. Favoriser l'émergence de nouveaux projets.
- Etre à l'écoute des différents techniciens.
- Mettre en place des liens avec les clubs et répondre au mieux à leurs difficultés.

# 2. ORGANIGRAMME TECHNIQUE CD79



*Détermine le projet départemental  
Passe commande à la Commission  
Technique et au Conseiller Technique  
Fédéral*

*Pilote le projet, met en place,  
coordonne et est force de  
proposition.*

*Coordination  
Responsabilité des projets  
de jeu et d'entraînements  
Force de proposition*

*Entraînements  
Compétitions  
Coordination avec les  
clubs  
Lien entre le club et le  
comité*

*Missions de détection de profils*

*Entraînement  
Coaching  
Mise en place des formes de jeu  
demandées par le CD79*

# LE TRAVAIL PAR SECTEUR

Le Comité a souhaité mettre en place 4 secteurs techniques pour le département dans le cadre de son projet Horizon 2020, en nommant des responsables par secteur.

Dans le détail :

- Secteur Nord : Airvault, Bressuire, Cerizay, Courlay, Mauléon, Moncoutant, Thouars.
- Secteur Centre Gâtine : Gâtine, Sud Gâtine, Saint Maixent, Parthenay, Val d'Egray.
- Secteur Niortais : Chauray-La Crèche, Niort HBS, Handball Sud 79, Prahecq.
- Secteur Sud : Avenir Brioux, Celles sur Belle, Pamproux, La Mothe St Héray, Lezay.

Le rôle des responsables de secteur est le suivant :

- ✓ Assurer un lien entre les clubs et le Comité Départemental.
- ✓ Cibler 2 ou 3 clubs par secteur qui bénéficieront d'une aide plus prononcée cette saison afin de favoriser leur développement,
- ✓ Permettre un suivi et un accompagnement des joueurs et joueuses détectés.
- ✓ Permettre un suivi et un accompagnement des entraîneurs des clubs pour les catégories -11 ans, -13 ans et -15 ans.

# LES RESPONSABLES



## Responsable NORD :

Renald RAMEDACE

☎ 06.16.29.20.19.

✉ [renald79@gmail.com](mailto:renald79@gmail.com)



## Responsable CENTRE GATINE :

Emilien LARRIERE

☎ 06.87.81.03.38.

✉ [6079000.tec@ffhandball.net](mailto:6079000.tec@ffhandball.net)



## Responsable NIORTAIS:

Fabien DURAND

☎ 06.07.54.00.73.

✉ [dabien@laposte.net](mailto:dabien@laposte.net)



## Responsable SUD :

Jean Etienne MATTIUZZO

☎ 06.21.29.43.36

✉ [je.mattiuzzo@gmail.com](mailto:je.mattiuzzo@gmail.com)



# 3. Aménagement des règles

Soucieux de la formation de nos joueurs et joueuses, il nous paraît important de varier les formes de jeu sur les terrains pour qu'ils puissent au sein des matches rencontrer une grande variété de situations et de développer ainsi leur sens tactique ainsi que leurs savoir-faire individuels.

Ces règles ne doivent pas être prises comme une contrainte mais comme un complément à l'évolution des joueurs et des joueuses.

«...deux axes nous semblent aujourd'hui importants : Aménagement des compétitions et Aménagement des règles.

...la nécessaire adaptation des règles de jeu pour faciliter l'expression de chacun, les considérer comme le second versant de la formation du jeune joueur et comme un moyen d'oublier la «championnate»...

...Je me permets donc de rappeler si besoin est, votre place centrale dans la qualité de l'offre de pratique de nos jeunes.»

**Philippe BANA, Directeur Technique National**

# Les formes de jeu en jeunes

CHAMPIONNAT – 11 ANS

**Pour les formules, se référer à la commission d'organisation des compétitions.** Il existe deux formules : championnat classique ou championnat développement (jeu à 3+1 Gb en largeur)

MOINS DE 11 ANS FILLES ET GARCONS (championnat développement à 3+1)	
Espace de jeu	Sur la largeur d'un terrain de hand
Temps de jeu	2 x 8 minutes (tournoi à 3 équipes)
Equipement	Mini buts (plastiques ou gonflables)
Exclusion	1 minute
Temps-mort	1 temps mort par mi-temps
Effectif	3 + 1 GB
Mixité	Non admise
Gardien de but	Essayer de changer régulièrement le joueur ou la joueuse qui joue GB
Taille du ballon	Taille 0 de qualité
Engagement	Depuis le GB sans coup de sifflet
Jet de 7 m	À la zone (4m)
Formes de jeu	Néant



## MOINS DE 11 ANS FILLES ET GARCONS (championnat classique)

Espace de jeu	40 x 20 m
Temps de jeu	3 x 12 minutes
Equipement	Réducteurs de but obligatoires
Exclusion	1 minute
Temps-mort	1 temps mort par mi-temps
Effectif	5 +1 et 5 + 1 puis 6 +1
Mixité	Non admise
Gardien de but	Essayer de changer régulièrement le joueur ou la joueuse qui joue GB
Taille du ballon	Taille 0 de qualité
Engagement	1 <sup>er</sup> tiers-temps : engagement depuis le gardien(ne) de but. Les défenseurs doivent être en dehors des 9 mètres. Sur un engagement et non pas sur un arrêt du GB 2 <sup>ème</sup> tiers-temps : engagement du centre du terrain 3 <sup>ème</sup> tiers-temps : engagement du centre du terrain
Jet de 7 m	À la zone (6m)
Formes de jeu	1 <sup>er</sup> tiers-temps : Défense libre tout terrain / jeu libre en attaque Repli défensif actif sur tout le terrain 2 <sup>ème</sup> tiers-temps : Défense libre / le(la) gardien(ne) apporte la supériorité numérique en attaque /jeu avec un pivot (à minima) en attaque Repli défensif actif sur tout le terrain 3 <sup>ème</sup> tiers-temps : Défense avec un dispositif étagé / jeu avec un pivot en attaque (à minima) Repli défensif actif sur tout le terrain Défense individuelle stricte interdite sur l'ensemble du match
Objectifs	Générer de l'activité chez le joueur et la joueuse Appréhender le jeu avec un joueur à l'intérieur de la défense (pivot) Développer les intentions défensives au travers des dispositifs défensifs Courir pour recevoir sa balle Etre en capacité de s'organiser en attaque pour être en capacité de menacer le tir à chaque réception de balle

**Pour les formules, se référer à la commission d'organisation des compétitions.**

Les équipes disputeront les matchs en tenant compte de l'aménagement de règles.

MOINS DE 13 ANS FILLES	
Espace de jeu	40 x 20 m
Temps de jeu	3 x 15 minutes
Exclusion	2 minutes
Temps-mort	1 temps mort par tiers temps
Effectif	5 +1 puis 6 + 1 et 6 +1
Mixité	Non admise
Gardien de but	Proposer plusieurs filles sur le poste de GB
Taille du ballon	Taille 0 de qualité
Engagement	Centre du terrain
Jet de 7 m	A la zone
Formes de jeu	<p>1<sup>er</sup> tiers temps : Défense libre à 5 contre 6 attaquantes, la gardienne participe systématiquement à l'attaque et apporte la supériorité numérique</p> <p>2<sup>ème</sup> tiers temps : défense avec un dispositif étagé</p> <p>3<sup>ème</sup> temps : libre (aucune forme de jeu préconisée)</p> <p>Défense individuelle stricte interdite sur l'ensemble du match</p>



## MOINS DE 13 ANS GARCONS

Espace de jeu	40 x 20 m
Temps de jeu	3 x 15 min
Exclusion	2 minutes
Temps-mort	1 temps mort par tiers-temps
Effectif	1 <sup>er</sup> tiers temps : 5 +1 GB 2 <sup>ème</sup> tiers-temps : 6 +1 GB 3 <sup>ème</sup> tiers-temps : 6+1 GB
Mixité	Non admise
Gardien de but	Proposer à plusieurs joueurs d'évoluer sur le poste de gardien de but au cours de la rencontre
Taille du ballon	Taille 1 de bonne qualité
Engagement	1 <sup>er</sup> tiers temps : depuis le centre du terrain 2 <sup>ème</sup> tiers-temps : depuis le GB 3 <sup>ème</sup> tiers-temps : depuis le centre du terrain
Jet de 7 m	Au point de 7 m
Formes de jeu	1 <sup>er</sup> tiers-temps : défense libre à 5 contre 6, le gardien de but apporte la supériorité en attaque systématiquement afin d'évoluer à 6 contre 5 en attaque placée 2 <sup>ème</sup> tiers-temps : jeu à 6 contre 6, défense libre (système et dispositif au choix), repli actif sur tout le terrain à la perte du ballon 3 <sup>ème</sup> tiers-temps : jeu à 6 contre 6, dispositif étagé (1-5, 2-4 ou 3-3) Défense individuelle stricte interdite sur l'ensemble du match



## CHAMPIONNAT – 15 ANS

Pour cette catégorie, il existe aussi un championnat Interdépartemental où il n'y pas de préconisations (les clubs deux-sévriens peuvent, bien entendu, appliquer les formes de jeu du championnat départemental)

MOINS DE 15 ANS FILLES	
Espace de jeu	40 x 20 m
Temps de jeu	2 x 25 minutes
Exclusion	2 minutes (recommandation : la gardienne de but amène l'égalité numérique en attaque)
Temps-mort	3 temps mort par match mais pas plus de deux par mi-temps et pas au-delà d'1 dans les 5 dernières minutes du match.
Effectif	5 + 1 GB en 1 <sup>ère</sup> mi-temps, 6 + 1 GB en 2 <sup>ème</sup> mi-temps
Mixité	Non admise
Gardien de but	Proposer plusieurs filles sur le poste de gardienne de but
Taille du ballon	Taille 1 de bonne qualité
Engagement	Centre du terrain
Jet de 7 m	Au point de 7 m
Formes de jeu	1 <sup>ère</sup> mi-temps : défense libre à 5 contre 6 attaquantes car la gardienne participe systématiquement à l'attaque et apporte le surnombre à l'équipe en possession de la balle 2 <sup>ème</sup> mi-temps : défense étagée avec dispositif et système au choix Sur les 2 mi-temps : repli défensif actif sur tout le terrain Défense individuelle stricte interdite sur l'ensemble du match

## MOINS DE 15 ANS GARCONS

Espace de jeu	40 x 20 m
Temps de jeu	2 x 25 minutes
Exclusion	2 minutes
Temps-mort	3 temps mort par match mais pas plus de deux par mi-temps et pas au-delà d'1 dans les 5 dernières minutes du match.
Effectif	6 + 1
Mixité	Non admise
Gardien de but	Proposer plusieurs garçons sur le poste de gardien de but
Taille du ballon	Taille 2 de qualité
Engagement	1 <sup>ère</sup> mi-temps : depuis le gardien de but au coup de sifflet accordant le but adverse 2 <sup>ème</sup> mi-temps : engagement du centre du terrain au coup de sifflet de l'arbitre
Jet de 7 m	Au jet de 7m
Formes de jeu	1 <sup>ère</sup> mi-temps : repli agressif actif sur tout le terrain et dispositif étagé obligatoire 2 <sup>ème</sup> mi-temps : dispositif et système libres, jeu à 6 contre 6 Défense individuelle stricte interdite sur l'ensemble du match



# 4. La formation du jeune joueur

## 4.1. Qu'est-ce qu'un profil ?



...et qui aime jouer au handball !!!!

# 4.2. Le Projet de Performance Fédéral

« Projet de Performance Fédéral » (PPF).

## SCHÉMA GENERAL

### PHASE DEPARTEMENTALE ET REGIONALE : CHERCHER / TROUVER ET DETECTER

- Les jeunes de moins de 14 ans sont dans un premier temps détectés hors du handball et dans les clubs lors des actions menées sur le territoire (rencontres UNSS, actions dans les quartiers, journées regroupées de championnat -13 et -15 ans, regroupements départementaux, CPS, stages départementaux, Stage Profil Territorial...) par les membres de la Commission Technique aidés par les entraîneurs des clubs.
- Sélectionnés au sein des équipes départementales, les joueurs et joueuses de 12 ans et 13 ans sont ensuite évalués au travers des différents tours de la compétition INTER COMITES dont le nouveau règlement permet un travail plus approfondi. Lors des journées de compétition un cadre technique est désigné pour observer et détecter les meilleurs potentiels.
- Les jeunes de 13 ans qui présentent des qualités se rapprochant des exigences du Haut Niveau sont par la suite détectés pour participer aux regroupements de l'Equipe de Ligue.

# 4.2 Le Projet de Performance Fédéral

## PHASE INTERREGIONALE : DETECTER ET ORIENTER

- Lors des différentes actions de détection, les joueurs et joueuses de 12 et 13 ans sont évalués aux travers de la notion des "supers pouvoirs" :
  - Potentiel morphologique
  - Potentiel de latéralité
  - Potentiel de lecture du jeu
  - Potentiel de qualité physique
  - Potentiel de motricité générale et spécifique





# 4.2 Le Projet de Performance Fédéral

## PHASE NATIONALE : VERIFIER, CONFIRMER ET SELECTIONNER

### LE STAGE NATIONAL

- C'est le stage qui valide, pour les joueurs et joueuses de 15 ans, la fin du cycle initial de détection des INTER LIGUES.  
C'est l'aboutissement des détections « PROFILS », Intercomités et Interligues. Le Stage National, permet une détection collégiale pour constituer le groupe « France pouponnière » (garçons) « France pépinière » (filles).

Ce stage est placé sous la responsabilité des Entraîneurs Nationaux qui animent l'encadrement constitué de 12 à 14 cadres, d'un médecin et de 2 kinésithérapeutes.

L'évaluation débouche sur un bilan individuel complet qui détermine les axes prioritaires de formation (entraînement et compétition):

- Potentiel handball du joueur,
- Son ambition et son investissement,
- Sa capacité à supporter une charge de travail élevée, sportif et scolaire,
- Sa capacité à supporter les contraintes de la vie en collectivité.

### LE RESEAU NATIONAL DE DETECTION

Ce réseau est composé de CTS, de CTF, de responsables de Pôles Espoirs sous la responsabilité de l'Entraîneur National chargé de la filière.

# 4.2 Le Projet de Performance Fédéral

## Les structures associées :

- Le Pole Espoir :
  - Structure d'Accession en classe de 3<sup>ème</sup> et 2<sup>nde</sup> (4<sup>ème</sup> éventuellement) : à Angoulême (16), Oloron Ste Marie (64) et St Junien (87, actuellement cette structure est en sommeil) pour les filles ; à Talence (33), Pau (64) et St Yrieix la Perche (87) pour les garçons.
  - Structure d'Excellence en classe de 1<sup>ère</sup> et Terminale (2<sup>nde</sup> éventuellement) : à Talence (33) pour les filles et les garçons.
  - Pour entrer au Pole, il faut passer par les tests d'entrée (dossier à rendre et journées de tests). Les joueurs et joueuses seront « invités » à se présenter au concours d'entrée par les responsables du Projet de Performance Fédéral. L'objectif du Pole Espoir est de renouveler l'élite du handball français.
- Par ailleurs, le Comité Départemental travaille à l'ouverture de plusieurs sections sportives (ou ateliers de pratique handball) dans les collèges et lycées du département pour les joueurs et les joueuses qui ne seraient pas retenus en Pole Espoir.
- Après le lycée, il est possible de postuler à un Centre de Formation des Clubs Professionnels.
- Le club de Celles sur Belle en lien avec le collège François Albert de Celles, a mis en place une section sportive locale pour les classes de la 6<sup>ème</sup> à la 3<sup>ème</sup> (section féminine exclusivement et sans internat).

# 5. La détection

- La réussite de cette filière dépend de l'investissement de l'ensemble des acteurs et de la prise de conscience de la différence qui existe entre une compétition dont l'objectif n'est que le résultat brut (être champion) et une compétition mise en place pour faciliter l'accès des potentiels et des meilleurs au plus haut niveau. La première s'inscrit dans le court terme, la seconde dans le moyen et le long terme.
- La filière a pour objectif essentiel de trouver les joueurs qui seront appelés à assurer le meilleur niveau possible au handball de performance et à pérenniser les résultats des équipes techniques de France.
- Les modalités de détection :
  - La mise en place d'un réseau d'entraîneur au niveau Départemental : CTF, Comités, entraîneur de club.
  - La mise en place de stage de détection au niveau Départemental.
  - L'organisation des journées regroupées de championnat durant la saison afin d'avoir un moment de détection commun.
  - **Journées de détection : le 30 septembre pour les filles, le 7 octobre pour les garçons (seules les catégories -13 ans sont concernées cette saison).**

# 6. Sélection départementale et CPS

## Objectifs :

- Evaluer et sélectionner des joueurs et joueuses parce qu'ils (elles) présentent des caractéristiques leur permettant d'intégrer la filière de haut niveau.
- Assurer la formation d'un groupe de 20 joueurs et joueuses en vue de la compétition Inter-comité, utilisée par la FFHB comme outil de détection.
- L'objectif est d'évaluer les joueurs afin de proposer les potentiels aux stages de détection fédérale et de Ligue.

## Fonctionnement :

Les joueurs(euses) sont regroupé(e)s sur des stages de 3 jours à chaque petites vacances scolaires (Toussaint et Pâques) et un samedi par mois sur une demi-journée banalisée avec des séances d'entraînement, de théorie, d'arbitrage, d'analyse vidéo.

# 6.1. Planning des stages départementaux

**Sélections  
2005/2006**

Date	Intitulé	Lieu
02/09/2018	Stage	Celles sur Belle
08/09/2018	Stage	Val d'Egray
06/10/2018	Stage	Pamproux
21 au 23/10/2018	Stage de 3 jours	Parthenay
03 ou 04 /11/2018	1 <sup>er</sup> Tour Intercomités Régionaux Nouvelle Aquitaine	Bordeaux (33)
18/11/2018	Stage	Celles sur Belle
15/12/2018	Stage	
06/01/2019	Stage	
13/01/2019	2 <sup>ème</sup> tour Intercomités Régionaux Nouvelle Aquitaine	A définir
26/01/2019	Stage	
16/02/2019	Stage	
24/03/2019	Stage	
30 et 31/03/2019	1 <sup>er</sup> Tour Intercomités Nationaux	A définir
14/04/2019	Stage	
20 et 21/04/2019	2 <sup>ème</sup> Tour Intercomités Nationaux	A définir
26/05/2019	Stage	

**Encadrement filles** : Jean Etienne MATTIUZZO, Julie CHAYRIGUES, Carmen BUCUR.

**Responsable coordination sélection filles** : Emilien LARRIERE.

**Encadrement garçons** : Thierry DEMAY, Jérémy SCALABRINO, Simon BLANCHET, Carmen BUCUR.

**Responsable coordination sélection garçons** : Fabien DURAND.

Les entraînements auront lieu **prioritairement le samedi** de 14 h 00 à 16 h 30 quand il n'y aura pas de matchs en championnat (en fonction des calendriers, ils peuvent être décalés exceptionnellement au dimanche de 10 h 00 à 15 h 00).

## Sélections 2006/2007

Date	Intitulé	Lieu
30/09/2018 et 07/10/2018	Détection	Parthenay
18/11/2018	Stage	Celles sur Belle
15/12/2018	Stage	Moncoutant
26/01/2019	Stage	
16/02/2019	Stage	
24/03/2019	Stage	
26 au 28/04/2019	Stage 3 jours	Parthenay
08/05/2019	Interdépartementaux Nouvelle Aquitaine	A définir
26/05/2019	Stage	
15/06/2019	Stage	

**Encadrement filles** : Emilien LARRIERE, Rénaud RAMEDACE, Carmen BUCUR.

**Responsable coordination sélection filles** : Emilien LARRIERE.

**Encadrement garçons** : Simon BLANCHET, Fabien DURAND, Carmen BUCUR.

**Responsable coordination sélection garçons** : Fabien DURAND.

Les entraînements auront lieu **prioritairement le samedi** de 14 h 00 à 16 h 30 quand il n'y aura pas de matchs de championnat (en fonction des calendriers, ils peuvent être décalés exceptionnellement au dimanche de 10 h 00 à 15 h 00).

Les entraînements sont ouverts à tous, les entraîneurs de clubs sont invités à venir échanger lors de ces entraînements avec le staff technique des sélections.

*Les lieux des stages sont donnés à titre indicatif, ils peuvent être modifiés en fonction de la disponibilité des salles. A chaque stage, une convocation est envoyée à chaque joueur **individuellement** et aux clubs pour confirmation.*

## 6.2. Planning des CPS

**Ces entraînements sont proposés en complément des séances de la sélection départementale**

*Dans le Sud : nés en 05/06/07 (éventuellement)*

**Garçons : reprise le mercredi 26 septembre**

Encadrement : Fabien DURAND

Le mercredi de 18 h 45 à 20 h 15 salle Barra à Niort

**Filles : reprise le mercredi 26 septembre**

Encadrement : Emilien LARRIERE / Julie CHAYRIGUES

Le mercredi de 18 h 30 à 20 h 00 gymnase Souché (rue de l'Aérodrome) à Niort

*Dans le Nord : nés en 05/06/07 (éventuellement)*

**Filles : reprise le mercredi 26 septembre**

Encadrement : Jérémy ASTIER

Le mercredi de 17 h 30 à 19 h 00 à Moncoutant salle de la Chênaie concomitamment avec le créneau des -15 ans du club.

**Garçons : reprise le mercredi 26 septembre**

Encadrement : Renald RAMEDACE

Le mercredi de 19 h 00 à 20 h 30 au gymnase Métayer à Bressuire concomitamment avec le créneau des -15 ans du club.

# 7. Formation des entraîneurs

## 7.1. Formation Accompagnateur d'équipe

- 4 modules de formation sur 4 matinées (possibilité d'assister à certains modules de la formation animateur en remplacement).
- Présence obligatoire à 3 modules pour valider le niveau Accompagnateur
- 16h de formation.
- Contenus théoriques sur les thèmes suivants : prise en charge d'un groupe, apport sur le logiciel Gest'hand et la feuille de match électronique, gestion d'une équipe au quotidien, relation club-entraîneur-comité.
- Apports de connaissances.
- Mise en situation et suivi de séance.



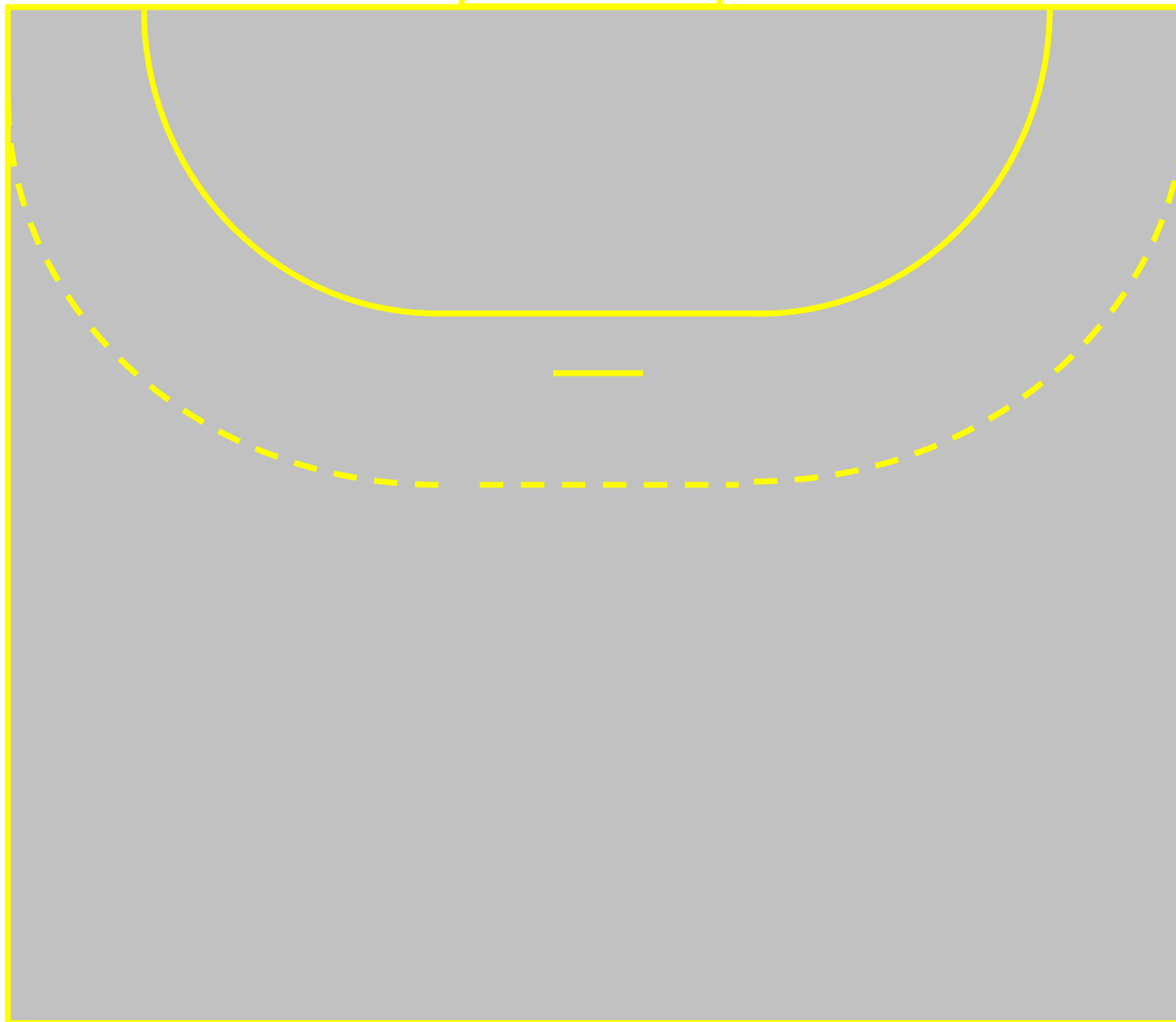
## 7.2. Formation animateur de handball

- 3 modules (septembre, octobre et décembre) de 3 jours et 2 jours ainsi que la possibilité de faire le module 2 sous une forme décentralisée et en soirée (plusieurs soirées seront proposées)
- Apports de connaissances.
- Projet à réaliser de janvier à juin
- Suivi des séances de janvier à juin avec retour d'un technicien
- Participation aux soirées techniques.
- Participation aux missions de *scouting* pour le comité dans le cadre de la détection.

## 7.3. Formation Entraîneur Régional et Inter-régional.

- Formations gérées par la Ligue en relation avec la FFHB.
- Formations qui sont plus lourdes au niveau des contraintes et des modules (souvent en semaine) mais il existe une formule plus souple pour la formation Entraîneur Régional (plusieurs modules d'un week-end répartis le long de la saison qui est possible de suivre sur deux saisons).
- Se mettre en relation avec le CTF pour toute demande.





COMITÉ  
DEUX SÈVRES  
FFHÅNDBALL

